



ΑΥΤΟΕΛΕΓΧΟΜΕΝΑ ΣΤΕΓΑΝΑ ΦΩΤΙΣΤΙΚΑ ΑΣΦΑΛΕΙΑΣ ΣΥΝΕΧΟΥΣ/ΜΗ ΣΥΝΕΧΟΥΣ ΛΕΙΤΟΥΡΓΙΑΣ

**ΤΕΧΝΙΚΑ ΧΑΡΑΚΤΗΡΙΣΤΙΚΑ** (για χαρακτηριστικά των LED δείτε στη σελίδα 4)

	SLL-501/WP	SLL-503/WP	SLL-1001/WP	SLL-1003/WP
ΤΑΣΗ ΤΡΟΦΟΔΟΣΙΑΣ	220-240V AC / 50-60Hz			
ΜΕΓΙΣΤΗ ΚΑΤΑΝΑΛΩΣΗ ΙΣΧΥΟΣ	7,8W / 8,2VA		11W / 11,4VA	
ΕΛΑΧΙΣΤΟΣ ΠΑΡΑΓΟΝΤΑΣ ΙΣΧΥΟΣ	0,89	0,89	0,94	0,94
ΜΠΑΤΑΡΙΑ (Ni-Cd)	4,8V/1,5 Ah		4,8V/3,0 Ah	2 x 4,8V/3,0 Ah
ΜΟΝΩΣΗ ΜΕΤΑΥΕ ΤΡΟΦΟΔΟΣΙΑΣ ΚΑΙ ΘΕΡΜΑΤΙΚΩΝ ΕΞΟΔΩΝ	Βασική μόνωση			
ΠΡΟΣΤΑΣΙΑ ΜΠΑΤΑΡΙΑΣ	Από υπερφόρτιση και πλήρη αποφόρτιση			
ΕΝΔΕΙΚΤΙΚΑ	Ενδεικτικό LED Charge , Lamp Fault LED, Battery Fault LED			
ΧΡΟΝΟΣ ΦΟΡΤΙΣΗΣ	24 ώρες			
ΕΛΑΧΙΣΤΗ ΑΥΤΟΝΟΜΙΑ	1,5 ώρα	3 ώρες	1,5 ώρα	3 ώρες
ΠΗΓΗ ΦΩΤΟΣ	30 λευκά LEDs			
ΦΩΤΕΙΝΟΤΗΤΑ (230V AC / ΕΦΕΔΡΕΙΑ)	500lm / 500lm		700lm / 1000lm	
ΒΑΘΜΟΣ ΠΡΟΣΤΑΣΙΑΣ ΠΕΡΙΒΛΗΜΑΤΟΣ	IP65			
ΚΑΤΑΣΚΕΥΑΖΕΤΑΙ ΣΥΜΦΩΝΑ ΜΕ	EN 60598-1, EN 60598-2-22, EN 55015, EN 61547, EN 61000-3-2, EN 61000-3-3			
ΠΕΡΙΟΧΗ ΘΕΡΜΟΚΡΑΣΙΑΣ ΛΕΙΤΟΥΡΓΙΑΣ	5 έως 40 °C			
ΣΧΕΤΙΚΗ ΥΓΡΑΣΙΑ	μέχρι 95%			
ΑΠΟΣΤΑΣΗ ΘΕΑΣΗΣ (σαν πινακίδα ασφαλείας)	30m			
ΥΛΙΚΑ ΚΑΤΑΣΚΕΥΗΣ	ABS/PC, PC			
ΕΞΩΤΕΡΙΚΕΣ ΔΙΑΣΤΑΣΕΙΣ	322 x 162 x 58 mm			
ΤΥΠΙΚΟ ΒΑΡΟΣ	969gr.	1061gr.	1058gr.	1332gr.
ΕΓΓΥΣΗ	3 χρόνια (1 χρόνος για την μπαταρία)			

**Ευχαριστούμε που επιλέξατε ένα Ελληνικό προϊόν της Olympia Electronics
"ΠΙΣΤΕΥΟΥΜΕ ΣΤΗΝ ΕΛΛΑΔΑ - ΠΑΡΑΓΟΥΜΕ ΣΤΗΝ ΕΛΛΑΔΑ".****ΓΕΝΙΚΑ**

Τα φωτιστικά αυτού του τύπου χρησιμοποιούνται σε εσωτερικούς χώρους (τα 40°C) όπου είναι απαραίτητος ο φωτισμός ασφαλείας. Κάθε φωτιστικό πρέπει να συνδέεται μόνιμα στο δίκτυο. Κατά την κανονική λειτουργία η μπαταρία φορτίζει. Σε κάθε διακοπή της τάσης τροφοδοσίας το φωτιστικό τίθεται αυτόματα σε εφεδρική λειτουργία, ανάβοντας τα LED φωτισμού. Όταν επανέλθει η τάση δικτύου επιστρέφει στην κανονική λειτουργία του.

ΕΓΚΑΤΑΣΤΑΣΗ

Για την εγκατάσταση του φωτιστικού ακολουθήστε την διαδικασία εγκατάστασης όπως περιγράφεται στη σελίδα 3.

Φόρτιση της Μπαταρίας

Η φόρτιση της μπαταρίας είναι τελείως ελεγχόμενη. Έτσι, επιτυγχάνεται η καλύτερη δυνατή συντήρηση της μπαταρίας, καθώς και η επιμήκυνση της διάρκειας της. Όταν η μπαταρία έχει φορτιστεί πλήρως, φορτίζεται με ρεύμα συντήρησης.

Διακοπή της Μπαταρίας

Το φωτιστικό τίθεται σε αυτή τη λειτουργία όταν η τάση δικτύου απουσιάζει και η μπαταρία έχει χάσει την ενέργειά της. Κατά τη διάρκεια αυτής της λειτουργίας το φωτιστικό βρίσκεται στην κατάσταση αδράνειας και η κατανάλωση της μπαταρίας είναι αμελητέα, για να προστατευτεί από βαθιά εκφόρτιση.

Αυτόματος Έλεγχος Λειτουργίας

Εκτελείται αυτόματα κάθε 15 ημέρες. Για να πραγματοποιηθεί θα πρέπει να υπάρχει τροφοδοσία από το δίκτυο και η μπαταρία να είναι συνδεδεμένη. Η φωτεινή πηγή και το κύκλωμα εφεδρείας της συσκευής ελέγχονται.

Αυτόματος Έλεγχος Αυτονομίας

Ο Έλεγχος αυτός μετρά την αυτονομία της εφεδρικής λειτουργίας της συσκευής. Ο έλεγχος αυτός εκτελείται αυτόματα κάθε 6 μήνες. Για να πραγματοποιηθεί, θα πρέπει να υπάρχει τροφοδοσία στο δίκτυο και η μπαταρία να είναι συνδεδεμένη και πλήρως φορτισμένη. Αν η μπαταρία δεν είναι πλήρως φορτισμένη, τότε ο έλεγχος αναβάλλεται έως ότου φορτιστεί πλήρως. Αν, κατά τη διάρκεια του ελέγχου, η

αυτονομία είναι μικρότερη της ονομαστικής, τότε το Ενδεικτικό σφάλματος μπαταρίας ανάβει συνεχώς και η μπαταρία πρέπει να αντικατασταθεί.

Κατάσταση Εφεδρικής Λειτουργίας

Η διάρκεια της αυτονομίας της μπαταρίας κατά την εφεδρική λειτουργία πρέπει να είναι τουλάχιστον αυτή που αναγράφεται στον πίνακα τεχνικών χαρακτηριστικών της πρώτης σελίδας. Κατά τη διάρκεια της εφεδρικής λειτουργίας εκτελείται ταυτόχρονα και έλεγχος των LED φωτισμού.

Σύνδεση σε Module (κατόπιν παραγγελίας)

Το φωτιστικό μπορεί να συνδεθεί σε ένα από τα παρακάτω Modules: Συσκευή τηλεχειρισμού, συσκευή διευθυνσιοδότησης, συσκευή ασύρματης δικτύωσης και συσκευή ρελέ σφάλματος. Αν το συνδέσετε σε Module που υποστηρίζει λειτουργία inhibit ή rest πρέπει να γνωρίζετε πως αυτές οι εντολές μπορούν να ακυρωθούν μόνο κατά την κανονική λειτουργία του φωτιστικού (δηλαδή όχι σε εφεδρεία). Για τη σύνδεσή τους ανατρέξτε στο βήμα 7 της εγκατάστασης του φωτιστικού στη σελίδα 3.

Επίσης για περισσότερες πληροφορίες ανατρέξτε στο εγχειρίδιο της εκάστοτε συσκευής.

ΠΡΟΣΟΧΗ!!!

1. Κάθε εργασία εγκατάστασης, συντήρησης ή ελέγχου πρέπει να γίνεται μόνο από εξειδικευμένο προσωπικό.
2. Η συσκευή πρέπει να συνδέεται στο δίκτυο μέσω ασφάλειας, ανάλογης με το συνολικό φορτίο ισχύος της γραμμής.
3. Αν χρειαστεί να αντικατασταθεί η μπαταρία, η αντικατάσταση της θα πρέπει να γίνεται με εξαρτήματα ιδίου τύπου, από τον κατασκευαστή, ή από εξουσιοδοτημένο τεχνικό.
4. Σε περίπτωση που το φωτιστικό πρέπει να αποσυνδεθεί από το δίκτυο για διάστημα μεγαλύτερο των 2 μηνών, η μπαταρία πρέπει να αποσυνδέεται, αφαιρώντας το φινιρίσμα της μπαταρίας από την αντίστοιχη θέση.
5. **Δεν επιτρέπεται η απόρριψη των μπαταριών σε κοινούς κάδους απορριμάτων, αλλά πρέπει να απορρίπτονται μόνο στα ειδικά σημεία ανακύκλωσής τους. Μην τις πετάξετε στη φωτιά.**

Καταστάσεις ενδεικτικών Led (με συνδεδεμένο το δίκτυο):

Φόρτιση

Αναμμένο: Πλήρως φορτισμένη μπαταρία.

Σβηστό: Δεν φορτίζεται η μπαταρία ή είναι ασύνδετη.

Αναβοσβήνει: Η μπαταρία φορτίζει.

Lamp Fault (Ενδεικτικό σφάλματος των LED φωτισμού)

Αναμμένο: Εσφαλμένη λειτουργία των LED φωτισμού.

Σβηστό: Κανονική λειτουργία των LED φωτισμού.

Αναβοσβήνει: Έλεγχος λειτουργίας.

Battery Fault (Ενδεικτικό αυτονομίας)

Αναμμένο (με τα LED φωτισμού αναμμένα): Υπάρχει πρόβλημα λόγω χαμηλής χωρητικότητας της μπαταρίας (η μπαταρία πρέπει να αντικατασταθεί).

Σβηστό: Δεν υπάρχει πρόβλημα αυτονομίας

Αναβοσβήνει: (με σβηστό το ενδεικτικό Charge): Διεξάγεται έλεγχος αυτονομίας.

ΟΔΗΓΙΕΣ ΕΓΚΑΤΑΣΤΑΣΗΣ ΣΕ ΤΟΙΧΟ Ή ΟΡΟΦΗ

- 1 Τοποθετήστε ένα ίσιο κατασβίδι και απαγκυστρώστε τα κλιπ συγκράτησης του κρυστάλλου και από τις δύο πλευρές.
- 2 Τοποθετήστε ένα ίσιο κατασβίδι και απαγκυστρώστε τον ανακλαστήρα.
- 3 Τοποθετήστε την πλαστική βάση με τα παρεχόμενα υλικά στήριξης. Αν η τρύπα που υπάρχει δεν είναι χρήσιμη, ανοίξτε μία τρύπα σε μία από τις προσχεδιασμένες τρύπες για να περάσετε τα καλώδια και τοποθετήστε τις παρεχόμενες τάπες (βεβαιωθείτε ότι δεν είναι παραμορφωμένες).
- 4 **Χρησιμοποιήστε οπωσδήποτε κυλινδρικό καλώδιο τροφοδοσίας, με διάμετρο 5-10χιλ. (τύπος H05RN-F 2x1mm² ή κάποιο με τουλάχιστον όμοια μηχανικά και ηλεκτρικά χαρακτηριστικά). ΠΡΟΣΟΧΗ!! Το καλώδιο δεν πρέπει να είναι παραμορφωμένο (η απαίτηση αυτή είναι σημαντική για την διατήρηση του βαθμού προστασίας IP). Κάνετε μια τρύπα στο κέντρο χρησιμοποιώντας ένα μικρό κατασβίδι. Περάστε το κυλινδρικό καλώδιο τροφοδοσίας μέσα από το πώμα.**
- 5 Συνδέστε το καλώδιο τροφοδοσίας στην κλέμα.
 - a) **N** για τον ουδέτερο, **L** για την φάση και **L1** για την συνεχή λειτουργία του φωτιστικού. Το **L1** μπορεί να συνδεθεί σε εξωτερικό διακόπτη και να ελέγχεται η συνεχής (ή όχι) λειτουργία του φωτιστικού.
 - β) Για μόνιμη συνεχή λειτουργία του φωτιστικού, τροφοδοτήστε τη συσκευή με δύο καλώδια **N** ουδέτερο και **L** φάση γεφυρώνοντας το **L** και το **L1**.
- 6 Τοποθετήστε τον παρεχόμενο σφικτήρα (αν απαιτείται) για την ασφαλή στερέωση των καλωδίων.
- 7 Αν χρησιμοποιήσετε κάποιο module συνδέστε το στην πλακέτα. Αν χρειάζεται καλωδίωση ακολουθήστε το Βήμα 3 και το Βήμα 4 για να περάσετε τα 2 καλώδια σήματος και συνδέστε τα στην κλέμα προσέχοντας την πολικότητα. Ανάλογα με το module που θα χρησιμοποιηθεί, η ονομασία των καλωδίων των σημάτων είναι διαφορετική. Στην κλέμα Α συνδέονται επίσης τα σήματα +L και C, ενώ στην κλέμα Β τα σήματα -L και NO.
- 8 Τοποθετήστε το βύσμα της μπαταρίας στο αντίστοιχο βύσμα της κεντρικής πλακέτας.
- 9 Επανατοποθετήστε προσεκτικά τα πλαστικά μέρη που αφαιρέσατε.
- 10 Τοποθετήστε το κρύσταλλο. **Προσοχή!!** Τα πλαστικά συγκράτησης (A) πρέπει να ασφαλισουν (να ακουστεί κλικ). Αυτή η απαίτηση είναι σημαντική για τη διασφάλιση της προστασίας περιβλήματος IP65. Τροφοδοτήστε το φωτιστικό.



1



2

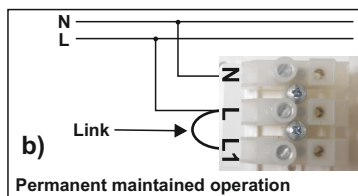
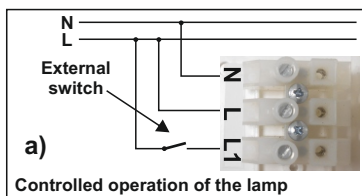


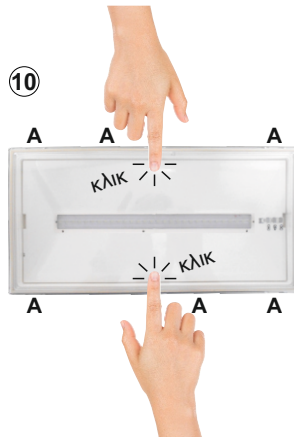
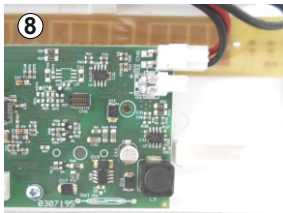
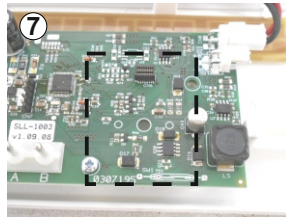
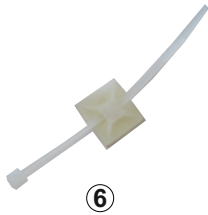
3



4

5





ΣΗΜΕΙΩΣΗ!! Μετά την εγκατάσταση θα πρέπει να τροφοδοτήσετε τη συσκευή για 24 ώρες τουλάχιστον για την φόρτιση της μπαταρίας, ώστε να αποδώσει την ονομαστική αυτονομία.

Σημείωση: LED= φωτοεκπέμπουσα δίοδος.
ΕΠΕΞΗΓΗΣΗ ΑΥΤΟΚΟΛΛΗΤΟΥ ΣΗΜΑΝΣΗΣ:

- X:** Με ενσωματωμένη μπαταρία
- 1:** Ασφαλείας συνεχούς(*)
- A:** Περιέχει συσκευή ελέγχου
- B:** Με δυνατότητα απομακρυσμένου ελέγχου κατάστασης ηρεμίας
- C:** Περιέχει δυνατότητα απομακρυσμένης διακοπής
- E:** Με πηγή φωτισμού ή μπαταρία που δεν αντικαθίσταται
- F:** Περιέχει κύκλωμα αυτόματου ελέγχου
- G:** Πινακίδα ασφαλείας εσωτερικά φωτιζόμενη
- 90:** Για ένδειξη χρόνου λειτουργίας 90 λεπτά
- 180:** Για ένδειξη χρόνου λειτουργίας 3 ώρες

Σημείωση!! Εάν στο φωτιστικό χρησιμοποιηθεί κάποιο Module, εκτός του ρελέ σφάλματος, τότε ο εγκαταστάτης θα πρέπει να συμπληρώσει, στο αυτοκόλλητο τεχνικών χαρακτηριστικών, τα γράμματα **B** και **C**.

Σημείωση!! Εάν το φωτιστικό χρησιμοποιηθεί σαν πινακίδα σήμανσης τότε ο εγκαταστάτης θα πρέπει να συμπληρώσει, στο αυτοκόλλητο τεχνικών χαρακτηριστικών, το γράμμα **G**.

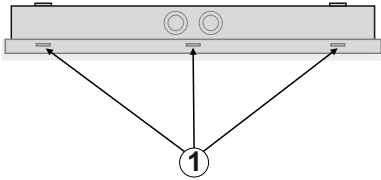
X	1	A	E	F		1	8	0
		↑	↑	↑				
		B	C	G				

(*) Συνεχής λειτουργίας: Το φωτιστικό ανάβει την πηγή φωτισμού, είτε υπάρχει τροφοδοσία από το δίκτυο είτε όχι.

Μη συνεχούς λειτουργίας: Το φωτιστικό ανάβει την πηγή φωτισμού, μόνον όταν έχει διακοπεί η τροφοδοσία από το δίκτυο.

ΤΟΠΟΘΕΤΗΣΗ ΠΙΚΤΟΓΡΑΦΗΜΑΤΟΣ

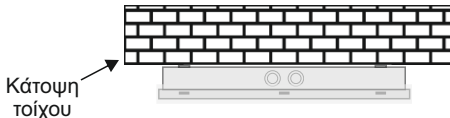
1. Τοποθετήστε ένα ίσιο κατασβίδι και απαγκυστρώστε τα κλιπ συγκράτησης του κρυστάλλου και από τις δύο πλευρές.
2. Τοποθετήστε το πικτογράφημα που θέλετε στο κρύσταλλο και επανατοποθετήστε το στο φωτιστικό.
(Σε περίπτωση που θέλετε να αλλάξετε το πικτογράφημα ακολουθήστε την ίδια διαδικασία.)



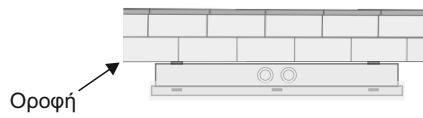
②

ΤΡΟΠΟΙ ΤΟΠΟΘΕΤΗΣΗΣ

Τα φωτιστικά της σειράς Sky Line μπορούν να τοποθετηθούν επιφανειακά σε τοίχο ή σε οροφή. Γι' αυτούς του τρόπους τοποθέτησης εσωκλείονται ειδικά εξαρτήματα στήριξης.



Τοποθέτηση σε τοίχο



Τοποθέτηση σε οροφή

ΤΡΟΠΟΙ ΤΟΠΟΘΕΤΗΣΗΣ (κατόπιν παραγγελίας)

Χωνευτή τοποθέτηση με τα εξαρτήματα A-1000 (κατόπιν παραγγελίας)

Το φωτιστικό μπορεί να τοποθετηθεί σε ψευδοροφή.



ΠΙΝΑΚΙΔΑ ΣΗΜΑΝΣΗΣ (κατόπιν παραγγελίας)

Η πινακίδα σήμανσης (SP-1000) μπορεί να τοποθετηθεί στο φωτιστικό δείχνοντας προς την επιθυμητή κατεύθυνση.



ΧΑΡΑΚΤΗΡΙΣΤΙΚΑ LED

	SLL-501/WP	SLL-503/WP	SLL-1001/WP	SLL-1003/WP
Κατασκευαστής	Olympia Electronics S.A.			
Αριθμός μοντέλου	0111182			
Περιοχή τάσης λειτουργίας	13,3-14,3V DC			
Ονομαστική ισχύς	2,9W		5,7W	
Συνδέσεις	Μόνιμη σύνδεση μεταξύ κύριας πλακέτας και πλακέτας LED			
Ερμοκρασία (tc)	60 °C μέγιστο σε οποιοδήποτε σημείο της πλακέτας		65 °C μέγιστο σε οποιοδήποτε σημείο της πλακέτας	



ΠΡΟΣΟΧΗ : Μην κοιτάζετε απευθείας το αναμμένο LED.

ΠΡΟΣΟΧΗ!!!



Η πηγή φωτός που εμπεριέχεται σε αυτό το φωτιστικό δεν αντικαθίσταται. Όταν τελειώσει ο χρόνος ζωής της φωτεινής πηγής θα πρέπει να αντικατασταθεί ολόκληρο το φωτιστικό!

Αντικατάσταση μπαταρίας.

Πραγματοποιείται από εξειδικευμένο προσωπικό και μετά από διακοπή του δικτύου τροφοδοσίας.

1. Ακολουθήστε το βήμα 1 της διαδικασίας εγκατάστασης και αφαιρέστε το κρύσταλλο.
2. Ακολουθήστε το βήμα 2 της διαδικασίας εγκατάστασης και αφαιρέστε τον ανακλαστήρα.
3. Αποσυνδέστε την παλιά μπαταρία και συνδέστε μία νέα μπαταρία ίδιου τύπου και χαρακτηριστικών.
4. Επανατοποθετήστε τα μέρη που αφαιρέσατε (βήμα 1 και 2).

ΕΓΓΥΗΣΗ

Η Olympia Electronics εγγυάται την ποιότητα, την κατάσταση και τη λειτουργία των εμπορευμάτων. Η περίοδος της εγγύησης καθορίζεται στον επίσημο κατάλογο της Olympia Electronics, αλλά και στο τεχνικό φυλλάδιο που συνοδεύει κάθε προϊόν. Η παρούσα εγγύηση παύει να ισχύει, αν ο αγοραστής δεν ακολουθεί τις τεχνικές οδηγίες που περιλαμβάνονται στα επίσημα έγγραφα που δόθηκαν από την Olympia Electronics ή αν ο αγοραστής τροποποιήσει τα αγαθά που παρέχονται ή κάνει οποιαδήποτε επισκευή ή την εκ νέου ρύθμιση που γίνεται από τρίτο πρόσωπο, εκτός και αν η Olympia Electronics έχει πλήρως συμφωνήσει με αυτά, γραπτώς. Τα προϊόντα που έχουν υποστεί βλάβη μπορούν να επιστραφούν στις εγκαταστάσεις της εταιρίας μας για επιδιόρθωση ή αντικατάσταση, αρκεί να ισχύει η περίοδος της εγγύησης. Η Olympia Electronics διατηρεί το δικαίωμα να επισκευάσει ή να αντικαταστήσει τα επιστρεφόμενα εμπορεύματα και να χρεώσει ή όχι τον αγοραστή, ανάλογα με την αιτία της βλάβης. Η Olympia Electronics διατηρεί το δικαίωμα να χρεώσει ή όχι στον αγοραστή το κόστος μεταφοράς.

ΚΕΝΤΡΙΚΑ

72° χλμ. Π.Ε.Ο. Θεσσαλονίκης-Κατερίνης

T.K. 60300 T.Θ.06 Αιγίνιο Πιερίας Ελλάς

www.olympia-electronics.gr

info@olympia-electronics.gr