

**ΧΑΡΑΚΤΗΡΙΣΤΙΚΑ LED****GRL-21**

Κατασκευαστής	Olympia Electronics A.E.
Αριθμός μοντέλου	2605163
Περιοχή τάσης λειτουργίας	20-25V
Ονομαστική ισχύς	2,8W
Συνδέσεις	Σύνδεση καλωδίου μεταξύ κύριας πλακέτας και πλακέτας LED
Θερμοκρασία (tc)	50 °C μέγιστο

**ΕΓΓΥΗΣΗ**

Η Olympia Electronics εγγυάται την ποιότητα, την κατάσταση και τη λειτουργία των εμπορευμάτων. Η περίοδος της εγγύησης καθορίζεται στον επίσημο κατάλογο της Olympia Electronics, αλλά και στο τεχνικό φυλλάδιο που συνοδεύει κάθε προϊόν. Η παρούσα εγγύηση παύει να ισχύει, αν ο αγοραστής δεν ακολουθεί τις τεχνικές οδηγίες που περιλαμβάνονται στα επίσημα έγγραφα που δόθηκαν από την Olympia Electronics ή αν ο αγοραστής τροποποιήσει τα αγαθά που παρέχονται ή κάνει οποιαδήποτε επισκευή ή την εκ νέου ρύθμιση που γίνεται από τρίτο πρόσωπο, εκτός και αν η Olympia Electronics έχει πλήρως συμφωνήσει με αυτά, γραπτώς. Τα προϊόντα που έχουν υποστεί βλάβη μπορούν να επιστραφούν στις εγκαταστάσεις της εταιρίας μας για επιδιόρθωση ή αντικατάσταση, αρκεί να ισχύει η περίοδος της εγγύησης. Η Olympia Electronics διατηρεί το δικαίωμα να επισκευάσει ή να αντικαταστήσει τα επιστρεφόμενα εμπορεύματα και να χρεώσει ή όχι τον αγοραστή, ανάλογα με την αιτία της βλάβης. Η Olympia Electronics διατηρεί το δικαίωμα να χρεώσει ή όχι στον αγοραστή το κόστος μεταφοράς.

**ΚΕΝΤΡΙΚΑ**

72° χλμ. Π.Ε.Ο. Θεσσαλονίκης-Κατερίνης  
Τ.Κ. 60300 Τ.Θ.06 Αιγίνιο Πιερίας Ελλάς  
[www.olympia-electronics.gr](http://www.olympia-electronics.gr)  
[info@olympia-electronics.gr](mailto:info@olympia-electronics.gr)

**ΦΩΤΙΣΤΙΚΑ ΑΣΦΑΛΕΙΑΣ ΥΨΗΛΗΣ ΙΣΧΥΟΣ ΜΗ ΣΥΝΕΧΟΥΣ ΛΕΙΤΟΥΡΓΙΑΣ****ΤΕΧΝΙΚΑ ΧΑΡΑΚΤΗΡΙΣΤΙΚΑ (για χαρακτηριστικά των LED δείτε στη σελίδα 4)**

	<b>GRL-21</b>
ΤΑΣΗ ΤΡΟΦΟΔΟΣΙΑΣ	220-240V AC/50-60Hz
ΜΕΓΙΣΤΗ ΚΑΤΑΝΑΛΩΣΗ ΙΣΧΥΟΣ	5,6W/7,5VA
ΜΠΑΤΑΡΙΕΣ (Pb)	6V/4Ah
ΠΡΟΣΤΑΣΙΑ ΜΠΑΤΑΡΙΑΣ	Από υπερφόρτιση και βαθειά εκφόρτιση
ΕΝΔΕΙΚΤΙΚΑ - ΧΕΙΡΙΣΤΗΡΙΟ	Ενδεικτικό LED τάσης δικτύου, Ενδεικτικό LED φόρτισης της μπαταρίας, πλήκτρο ελέγχου (TEST)
ΧΡΟΝΟΣ ΦΟΡΤΙΣΗΣ	<24 ώρες
ΕΛΑΧΙΣΤΗ ΑΥΤΟΝΟΜΙΑ	90 λεπτά
ΦΩΤΕΙΝΗ ΠΗΓΗ	Λευκά LED
ΦΩΤΕΙΝΟΤΗΤΑ ΕΦΕΔΡΕΙΑΣ	790lm
ΒΑΘΜΟΣ ΠΡΟΣΤΑΣΙΑΣ ΠΕΡΙΒΛΗΜΑΤΟΣ	IP42
ΚΑΤΑΣΚΕΥΑΖΕΤΑΙ ΣΥΜΦΩΝΑ ΜΕ	EN 60598-1, EN 60598-2-22, EN 55015, EN 61547, EN 61000-3-2, EN 61000-3-3
ΠΕΡΙΟΧΗ ΘΕΡΜΟΚΡΑΣΙΑΣ ΛΕΙΤΟΥΡΓΙΑΣ	5 έως 40 °C
ΣΧΕΤΙΚΗ ΥΓΡΑΣΙΑ	μέχρι 95%
ΥΛΙΚΟ ΚΑΤΑΣΚΕΥΗΣ	ABS/PC, PC
ΕΞΩΤΕΡΙΚΕΣ ΔΙΑΣΤΑΣΕΙΣ	302 x 94 x 345 χιλ.
ΤΥΠΙΚΟ ΒΑΡΟΣ	2080γρ.
ΕΓΓΥΗΣΗ	3 χρόνια (1 χρόνο για την μπαταρία)

**Ευχαριστούμε που επιλέξατε ένα Ελληνικό προϊόν της Olympia Electronics  
 ``ΠΙΣΤΕΥΟΥΜΕ ΣΤΗΝ ΕΛΛΑΔΑ - ΠΑΡΑΓΟΥΜΕ ΣΤΗΝ ΕΛΛΑΔΑ``**
**ΓΕΝΙΚΑ**

Τα φωτιστικά αυτού του τύπου προορίζονται για χρήση σε εσωτερικούς χώρους (τα 40°C) όπου είναι απαραίτητος ο φωτισμός ασφαλείας. Κάθε φωτιστικό πρέπει να συνδέεται μόνιμα με την τάση τροφοδοσίας. Κατά την κανονική λειτουργία ανάβουν τα ενδεικτικά LED *power* και *charge* υποδεικνύοντας την φόρτιση των μπαταριών. Σε κάθε διακοπή της τάσης τροφοδοσίας σβήνουν τα ενδεικτικά *power* και *charge* και το φωτιστικό τίθεται αυτόματα σε εφεδρική λειτουργία, ανάβοντας τους λαμπτήρες. Όταν επανέλθει η τάση τροφοδοσίας επιστρέφει στην κανονική λειτουργία του.

**ΕΓΚΑΤΑΣΤΑΣΗ**

Για την εγκατάσταση του φωτιστικού ακολουθήστε την διαδικασία εγκατάστασης όπως περιγράφεται στην σελίδα 3.

**ΛΕΙΤΟΥΡΓΙΑ**

Όταν η συσκευή τροφοδοτηθεί από την τάση δικτύου θα πρέπει να ανάψουν τα ενδεικτικά *charge* και *power*. Το ενδεικτικό

*charge* επιβεβαιώνει την φόρτιση των μπαταριών αναβοσβήνοντας. Αν δεν ανάψει, πιθανότατα, οι μπαταρίες είναι ασύνδετες. Αν δεν ανάψει ενώ οι μπαταρίες είναι συνδεδεμένες, τότε επικοινωνήστε με τον τεχνικό. Για όσο χρόνο το ενδεικτικό *charge* αναβοσβήνει, το φωτιστικό βρίσκεται σε κατάσταση φόρτισης των μπαταριών του και στο διάστημα αυτό θα πρέπει να αποφευχθεί ο έλεγχος αυτονομίας. Όταν ο κύκλος φόρτισης ολοκληρωθεί, το ενδεικτικό ανάβει σταθερά (μπορεί να χρησιμοποιηθεί και σαν ένδειξη διακοπής δικτύου). Η φόρτιση γίνεται με τεχνολογικά εξελιγμένη διαδικασία 3 σταδίων, ώστε να εξασφαλιστεί η σωστή και πλήρης φόρτιση των μπαταριών.

Το ενδεικτικό *power* επιβεβαιώνει την σωστή σύνδεση με το δίκτυο. Το πλήκτρο TEST, έχει διπλή χρήση. Αν πιεστεί σγμιαία, ενώ η συσκευή είναι συνδεδεμένη στο δίκτυο, η συσκευή προσομοιώνει την διακοπή της τάσης του δικτύου, ενεργοποιώντας τους λαμπτήρες για 3". Με αυτόν τον τρόπο μπορούμε να ελέγξουμε το κύκλωμα οδήγησης των λαμπτήρων και

τους λαμπτήρες όπως αναφέρεται και στην παράγραφο 3 του πιο κάτω κειμένου.

### ΕΠΙΛΟΓΗ ΦΩΤΕΙΝΟΤΗΤΑΣ

Όταν η τάση δικτύου έχει διακοπεί, μπορούμε, με τις ανάλογες πιέσεις του πλήκτρου TEST, να επιλέξουμε φωτεινότητα 100%, 50%, 33% ή να σβήσουμε τους λαμπτήρες, ώστε είτε να αυξήσουμε τον χρόνο αυτονομίας είτε να μην καταναλώσουμε την ενέργεια της μπαταρίας χωρίς λόγο. Η επιλογή αυτή ακυρώνεται όταν το δίκτυο αποκατασταθεί.

### ΠΡΟΣΟΧΗ !!!

- Κάθε εργασία εγκατάστασης, συντήρησης ή ελέγχου, πρέπει να γίνεται από εξειδικευμένο προσωπικό.
- Η συσκευή πρέπει να συνδέεται στο δίκτυο μέσω ασφάλειας ανάλογης με το συνολικό φορτίο ισχύος της γραμμής.
- Συνιστάται κάθε μήνα να γίνεται οπτικός έλεγχος του ενδεικτικού φόρτισης των μπαταριών του φωτιστικού και να δοκιμάζεται το κύκλωμα εφεδρείας και οι λάμπες, πατώντας στιγμιαία το πλήκτρο TEST. Σε περίπτωση που δεν ανάψει, επικοινωνήστε με τον τεχνικό εγκαταστάτη.
- Κάθε 6 μήνες συνιστάται να γίνεται έλεγχος πλήρους αυτονομίας του φωτιστικού διακόπτοντας την τάση τροφοδοσίας του. Μετρήστε τον χρόνο που είναι αναμμένο το φωτιστικό, και σε περίπτωση που ο χρόνος αυτός είναι μικρότερος από τον ονομαστικό χρόνο ελάχιστης αυτονομίας θα πρέπει να γίνει αντικατάσταση των μπαταριών. Αν ο

χρόνος αυτονομίας είναι απροσδόκητα μικρός, επικοινωνήστε με τον τεχνικό. Αν χρειαστεί να αντικατασταθούν οι μπαταρίες ή οι λάμπες, η αντικατάσταση αυτών των εξαρτημάτων θα πρέπει να γίνεται με εξαρτήματα ίδιου τύπου, από τον κατασκευαστή, ή από εξουσιοδοτημένο τεχνικό.


- Σε περίπτωση που το φωτιστικό πρέπει να αποσυνδεθεί από το δίκτυο για διάστημα μεγαλύτερο των 2 μηνών, οι μπαταρίες πρέπει να αποσυνδέονται, αφαιρώντας τα καλώδια των μπαταριών από τους πόλους τους.
- Δεν επιτρέπεται η απόρριψη των μπαταριών σε κοινούς κάδους απορριμάτων, αλλά πρέπει να απορρίπτονται μόνο στα ειδικά σημεία ανακύκλωσής τους. Μην τις πετάξετε στην φωτιά.**

**Αντικατάσταση μπαταρίας. Πραγματοποιείται από εξειδικευμένο προσωπικό και μετά από διακοπή του δικτύου τροφοδοσίας.**

- Ακολουθήστε το βήμα 2 της διαδικασίας εγκατάστασης.
- Αποσυνδέστε τα καλώδια και αφαιρέστε την παλιά μπαταρία.
- Συνδέστε την νέα μπαταρία ίδιου τύπου (βήμα 3 της διαδικασίας εγκατάστασης) και τοποθετήστε την στην θέση της παλιάς μπαταρίας.
- Ακολουθήστε το βήμα 5 της διαδικασίας εγκατάστασης και τροφοδοτήστε την συσκευή.

**Σημείωση:** LED= φωτοεκπέμπουσα διόδος.  
**ΕΠΕΞΗΓΗΣΗ ΑΥΤΟΚΟΛΛΗΤΟΥ ΣΗΜΑΝΣΗΣ:**  
**X:** Με ενσωματωμένη μπαταρία  
**0:** Ασφαλείας με κύκλωμα αναμονής (\*)  
**90:** Για ένδειξη χρόνου λειτουργίας 90min (λεπτά)

(\*) **Μη συνεχούς λειτουργίας:** Το φωτιστικό ανάβει την πηγή φωτισμού, μόνον όταν έχει διακοπεί η τροφοδοσία από το δίκτυο.  
**Συνεχούς λειτουργίας:** Το φωτιστικό ανάβει την πηγή φωτισμού, είτε υπάρχει τροφοδοσία από το δίκτυο είτε όχι.

 Η πηγή φωτός που περιέχεται σε αυτό το φωτιστικό θα πρέπει να αντικατασταθεί μόνο από τον κατασκευαστή ή τον αντιπρόσωπό του, ή ένα παρόμοιο εξειδικευμένο άτομο .

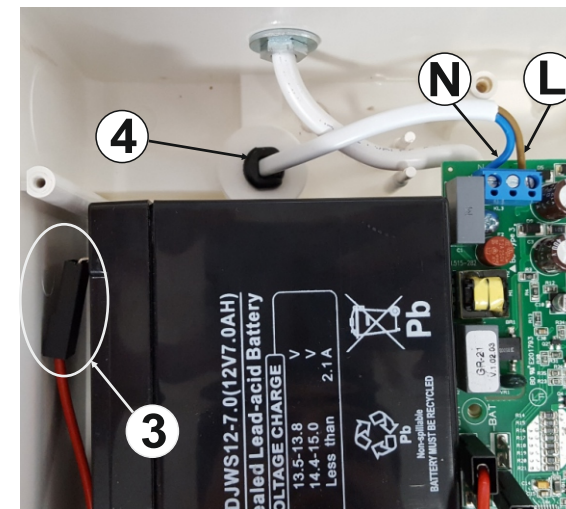
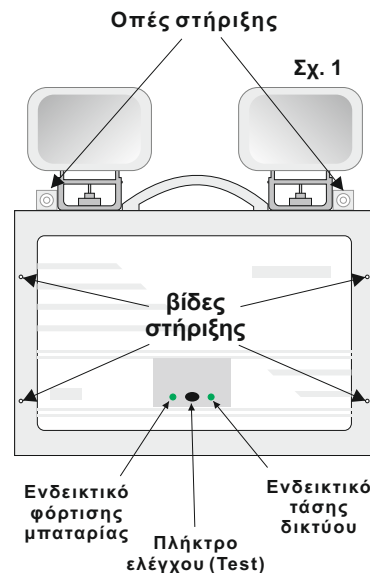
**ΣΗΜΕΙΩΣΗ!** Η πηγή φωτός δεν μπορεί να αντικατασταθεί από τον χρήστη.

### ΚΑΤΑΣΤΑΣΗ ΕΝΔΕΙΚΤΙΚΩΝ LED (συνδεδεμένη συσκευή στο δίκτυο)

CHARGE	POWER
○ Αποσυνδεδεμένη μπαταρία / δεν φορτίζεται	○ Αποσυνδεδεμένη η συσκευή από το δίκτυο
● Μπαταρία φορτισμένη	● Κανονική κατάσταση λειτουργίας
☀ Μπαταρία φορτίζεται	

○ Ενδεικτικό σβηστό ● Ενδεικτικό ανοιχτό ☀ Ενδεικτικό αναβοσβήνει

### ΔΙΑΔΙΚΑΣΙΑ ΕΓΚΑΤΑΣΤΑΣΗΣ (μόνο για τοποθέτηση σε τοίχο)



- Τοποθετήστε τα παρεχόμενα υλικά στήριξης για να κρεμάσετε την συσκευή από τις οπές στήριξης (σχ. 1).
- Ξεβιδώστε τις 4 βίδες στερέωσης για να αφαιρεθεί η πλαστική πρόσοψη (σχ. 1).
- Φροντίστε να είναι τοποθετημένοι οι ακροδέκτες των καλωδίων της μπαταρίας στους αντίστοιχους πόλους (μαύρο καλώδιο στον πόλο (-) και το κόκκινο καλώδιο στον πόλο (+)).
- Χρησιμοποιήστε οπωσδήποτε κυλινδρικό καλώδιο τροφοδοσίας, με εξωτερική διάμετρο 6-9χιλ. (τύπος H05RN-F 2x1mm<sup>2</sup> ή κάποιο με τουλάχιστον όμοια μηχανικά και ηλεκτρικά χαρακτηριστικά). ΠΡΟΣΟΧΗ!! Το καλώδιο δεν πρέπει να είναι παραμορφωμένο.** Τοποθετήστε τον παρεχόμενο στυπιοθλίπτη ή τον λαστιχένιο δακτύλιο. Περάστε το καλώδιο τροφοδοσίας στερεώνοντάς το με τον στυπιοθλίπτη συνδέστε τα καλώδια στις κλέμες **L για την φάση και N για τον ουδέτερο**. Το φωτιστικό πρέπει να εγκατασταθεί σε σταθερή καλωδίωση για να εξασφαλιστεί η ακινητοποίηση του καλωδίου.
- Επανατοποθετήστε με προσοχή την πλαστική πρόσοψη και στερεώστε την με τις 4 βίδες στήριξης (ροπή σύσφιξης 1Nm).

**ΣΗΜΕΙΩΣΗ!!** Μετά την εγκατάσταση θα πρέπει να τροφοδοτήσετε τη συσκευή για 24 ώρες τουλάχιστον για την φόρτιση των μπαταριών, ώστε να αποδώσουν την ονομαστική αυτονομία.