

ΑΔΙΑΒΡΟΧΑ ΦΩΤΙΣΤΙΚΑ ΑΣΦΑΛΕΙΑΣ ΜΗ ΣΥΝΕΧΟΥΣ / ΣΥΝΕΧΟΥΣ ΛΕΙΤΟΥΡΓΙΑΣ



ΤΕΧΝΙΚΑ ΧΑΡΑΚΤΗΡΙΣΤΙΚΑ (για τα χαρακτηριστικά των LED δείτε στη σελίδα 4)

	GR-1935/15L	GR-1935/30L	GR-1936/15L	GR-1936/30L
ΤΑΣΗ ΤΡΟΦΟΔΟΣΙΑΣ	220-240V AC/50-60Hz			
ΜΕΓΙΣΤΗ ΚΑΤΑΝΑΛΩΣΗ ΙΣΧΥΟΣ	3,1W/3,3VA	3,3W/3,5VA	3,4W/3,6VA	4,5W/4,8VA
ΜΠΑΤΑΡΙΑ (Ni-Cd)	3,6V/0,6Ah	3,6V/1,5Ah		3,6V/3Ah
ΠΡΟΣΤΑΣΙΑ ΜΠΑΤΑΡΙΑΣ	Από υπερφόρτιση και πλήρη αποφόρτιση			
ΕΝΔΕΙΚΤΙΚΑ - ΧΕΙΡΙΣΤΗΡΙΟ	Ενδεικτικό LED φόρτισης μπαταρίας (Charge)			
ΧΡΟΝΟΣ ΦΟΡΤΙΣΗΣ	24ώρες			
ΕΛΑΧΙΣΤΗ ΑΥΤΟΝΟΜΙΑ	90λεπτά		180λέπτα	
ΦΩΤΕΙΝΗ ΠΗΓΗ	15 λευκά LED	30 λευκά LED	15 λευκά LED	30 λευκά LED
ΦΩΤΕΙΝΟΤΗΤΑ (230V AC / Εφεδρεία)	40lm / 105lm	40lm / 210lm	40lm / 105lm	40lm / 210lm
ΒΑΘΜΟΣ ΠΡΟΣΤΑΣΙΑΣ ΠΕΡΙΒΛΗΜΑΤΟΣ	IP 65			
ΚΑΤΑΣΚΕΥΑΖΕΤΑΙ ΣΥΜΦΩΝΑ ΜΕ	EN 60598-1, EN 60598-2-22, EN 55015, EN 61547, EN 61000-3-2, EN 61000-3-3			
ΠΕΡΙΟΧΗ ΘΕΡΜΟΚΡΑΣΙΑΣ ΛΕΙΤΟΥΡΓΙΑΣ	5 έως 40 °C			
ΣΧΕΤΙΚΗ ΥΓΡΑΣΙΑ	μέχρι 95%			
ΥΛΙΚΟ ΚΑΤΑΣΚΕΥΗΣ	ABS/PC, PC			
ΕΞΩΤΕΡΙΚΕΣ ΔΙΑΣΤΑΣΕΙΣ	313 x 118 x 66 mm			
ΤΥΠΙΚΟ ΒΑΡΟΣ	630gr.	710gr.	810gr.	
ΕΓΓΥΗΣΗ	3 χρόνια (1 χρόνο για την μπαταρία)			

Ευχαριστούμε που επιλέξατε ένα Ελληνικό προϊόν της Olympia Electronics "ΠΙΣΤΕΥΟΥΜΕ ΣΤΗΝ ΕΛΛΑΔΑ - ΠΑΡΑΓΟΥΜΕ ΣΤΗΝ ΕΛΛΑΔΑ".

ΓΕΝΙΚΑ

Τα φωτιστικά αυτού του τύπου χρησιμοποιούνται σε χώρους όπου είναι απαραίτητος ο φωτισμός ασφαλείας. Κάθε φωτιστικό πρέπει να συνδέεται μόνιμα με την τάση τροφοδοσίας. Κατά την κανονική λειτουργία του φορτίζεται η μπαταρία και ανάβουν τα 2 κίτρινα LED. Σε κάθε διακοπή της τάσης τροφοδοσίας το φωτιστικό τίθεται αυτόματα σε εφεδρική λειτουργία, ανάβοντας τα LED φωτισμού. Όταν επανέλθει η τάση τροφοδοσίας επιστρέφει στην κανονική λειτουργία του.

ΕΠΙΛΟΓΗ ΜΗ ΣΥΝΕΧΟΥΣ / ΣΥΝΕΧΟΥΣ ΛΕΙΤΟΥΡΓΙΑΣ

Υπάρχει δυνατότητα επιλογής της μη συνεχούς ή της συνεχούς λειτουργίας με την τοποθέτηση του αντίστοιχου βραχυκυκλωτήρα (jumpreg) στην αντίστοιχη θέση (σελίδα 2).

ΠΡΟΣΟΧΗ !!!

- Κάθε εργασία εγκατάστασης, συντήρησης ή ελέγχου, πρέπει να γίνεται από εξειδικευμένο προσωπικό.
- Η συσκευή πρέπει να συνδέεται στο δίκτυο μέσω ασφάλειας ανάλογης με το συνολικό φορτίο ισχύος της γραμμής.
- Συνιστάται κάθε μήνα να γίνεται οπτικός έλεγχος του ενδεικτικού φόρτισης της μπαταρίας του φωτιστικού και να δοκιμάζεται το κύκλωμα εφεδρείας τοποθετώντας την κάρτα ελέγχου

(A-1900) (σελίδα 3), οπότε η φωτεινή πηγή θα πρέπει να ανάψει σε εφεδρική λειτουργία. Σε περίπτωση που δεν ανάψει, επικοινωνήστε με τον τεχνικό εγκατάστασης.

4. Κάθε 6 μήνες συνιστάται να γίνεται έλεγχος πλήρους αυτονομίας του φωτιστικού διακόπτοντας την τάση τροφοδοσίας του. Μετρήστε τον χρόνο που είναι αναμμένο το φωτιστικό, και σε περίπτωση που ο χρόνος αυτός είναι μικρότερος από τον ονομαστικό χρόνο ελάχιστης αυτονομίας θα πρέπει να γίνει αντικατάσταση της μπαταρίας. Αν ο χρόνος αυτονομίας είναι απροσδόκητα μικρός, επικοινωνήστε με τον τεχνικό. Αν χρειαστεί να αντικατασταθούν η μπαταρία ή η φωτεινή πηγή, η αντικατάσταση αυτών των εξαρτημάτων θα πρέπει να γίνεται με εξαρτήματα ίδιου τύπου, από τον κατασκευαστή, ή από εξουσιοδοτημένο τεχνικό.

5. Σε περίπτωση που το φωτιστικό πρέπει να αποσυνδεθεί από το δίκτυο για διάστημα μεγαλύτερο των 2 μηνών, η μπαταρία πρέπει να αποσυνδεθεί, αφαιρώντας το φως της μπαταρίας από την αντίστοιχη θέση.

6. **Δεν επιτρέπεται η απόρριψη των μπαταριών σε κοινούς κάδους απορριμμάτων, αλλά πρέπει να απορρίπτονται μόνο στα ειδικά σημεία ανακύκλωσής τους. Μην τις πετάξετε στην φωτιά.**



Σημείωση: LED= φωτοεκπέμπουσα δίοδος.

ΕΠΕΞΗΓΗΣΗ ΑΥΤΟΚΟΛΛΗΤΟΥ ΣΗΜΑΝΣΗΣ:

X: Με ενσωματωμένη μπαταρία

1: Ασφαλείας συνεχούς

A: Περιέχει συσκευή ελέγχου

G: Πινακίδα ασφαλείας εσωτερικά φωτιζόμενη.

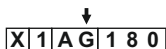
***90:** Για ένδειξη χρόνου λειτουργίας 90min (λεπτά)

180: Για ένδειξη χρόνου λειτουργίας 180min (λεπτά)

(* **Συνεχούς λειτουργίας:** Το φωτιστικό ανάβει την πηγή φωτισμού, είτε υπάρχει τροφοδοσία από το δίκτυο είτε όχι.

Μη συνεχούς λειτουργίας: Το φωτιστικό ανάβει την πηγή φωτισμού, μόνον όταν έχει διακοπεί η τροφοδοσία από το δίκτυο.

Σημείωση!! Εάν το φωτιστικό χρησιμοποιηθεί σαν πινακίδα σήμανσης τότε ο εγκαταστάτης θα πρέπει να συμπληρώσει, στο αυτοκόλλητο τεχνικών χαρακτηριστικών, το γράμμα **G**.



ΕΓΚΑΤΑΣΤΑΣΗ

Για την εγκατάσταση του φωτιστικού ακολουθήστε την διαδικασία εγκατάστασης όπως περιγράφεται στην σελίδα 3.

ΣΗΜΕΙΩΣΗ!! Μετά την εγκατάσταση θα πρέπει να τροφοδοτήσετε τη συσκευή για 24 ώρες τουλάχιστον για την φόρτιση της μπαταρίας, ώστε να αποδώσει την ονομαστική αυτονομία.

Αντικατάσταση μπαταρίας

Πραγματοποιείται από εξειδικευμένο προσωπικό και μετά από διακοπή του δικτύου τροφοδοσίας.

1. Ακολουθήστε το βήμα 1 της οδηγίας εγκατάστασης και αφαιρέστε το κρύσταλλο.
2. Αφαιρέστε το αντανακλαστικό (βήμα 1 της οδηγίας εγκατάστασης).
3. Αφαιρέστε την παλιά μπαταρία και τοποθετήστε μία νέα ιδίου τύπου και χαρακτηριστικών.
4. Επανατοποθετήστε τα εξαρτήματα που αφαιρέθηκαν στα προηγούμενα βήματα 1 και 2.

Η πηγή φωτός που περιέχεται σε αυτό το φωτιστικό θα πρέπει να αντικατασταθεί μόνο από τον κατασκευαστή ή τον αντιπρόσωπό του, ή ένα παρόμοιο εξειδικευμένο άτομο .

ΣΗΜΕΙΩΣΗ! Η πηγή φωτός δεν μπορεί να αντικατασταθεί από τον χρήστη.

ΕΓΓΥΗΣΗ

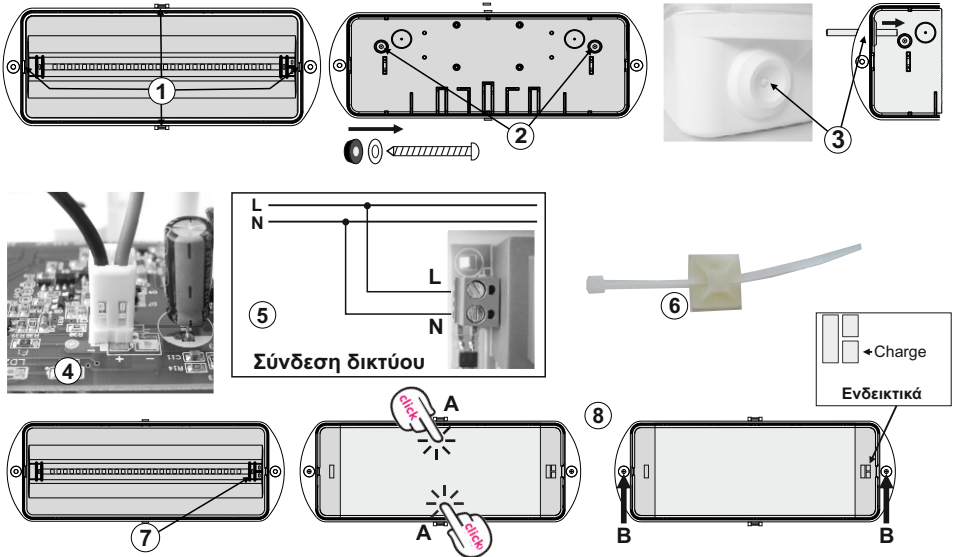
Η Olympia Electronics εγγυάται την ποιότητα, την κατάσταση και τη λειτουργία των εμπορευμάτων. Η περίοδος της εγγύησης καθορίζεται στον επίσημο κατάλογο της Olympia Electronics, αλλά και στο τεχνικό φυλλάδιο που συνοδεύει κάθε προϊόν. Η παρούσα εγγύηση παύει να ισχύει, αν ο αγοραστής δεν ακολουθεί τις τεχνικές οδηγίες που περιλαμβάνονται στα επίσημα έγγραφα που δόθηκαν από την Olympia Electronics ή αν ο αγοραστής τροποποιήσει τα αγαθά που παρέχονται ή κάνει οποιαδήποτε επισκευή ή την εκ νέου ρύθμιση που γίνεται από τρίτο πρόσωπο, εκτός και αν η Olympia Electronics έχει πλήρως συμφωνήσει με αυτά, γραπτώς. Τα προϊόντα που έχουν υποστεί βλάβη μπορούν να επιστραφούν στις εγκαταστάσεις της εταιρίας μας για επιδιόρθωση ή αντικατάσταση, αρκεί να ισχύει η περίοδος της εγγύησης. Η Olympia Electronics διατηρεί το δικαίωμα να επισκευάσει ή να αντικαταστήσει τα επιστρεφόμενα εμπορεύματα και να χρεώσει ή όχι τον αγοραστή, ανάλογα με την αιτία της βλάβης. Η Olympia Electronics διατηρεί το δικαίωμα να χρεώσει ή όχι στον αγοραστή το κόστος μεταφοράς.

ΚΕΝΤΡΙΚΑ

72° χλμ. Π.Ε.Ο. Θεσσαλονίκης-Κατερίνης
Τ.Κ. 60300 Τ.Θ.06 Αιγίνιο Πιερίας Ελλάς
www.olymperia-electronics.gr
info@olymperia-electronics.gr

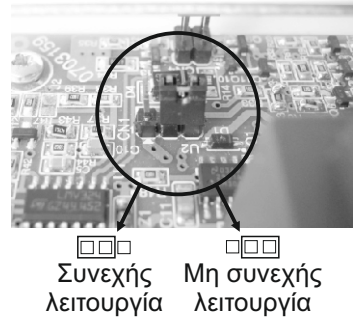
ΔΙΑΔΙΚΑΣΙΑ ΕΓΚΑΤΑΣΤΑΣΗΣ

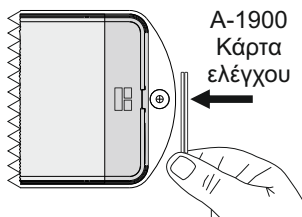
- 1 Αποσπάστε τα πλαστικά μάνδαλα με ένα πλατύ κατσαβίδι, ξεβιδώστε τις 2 βίδες (όχι τελείως, βήμα 8 Β) και αφαιρέστε το κρύσταλλο. Τοποθετήστε ταυτόχρονα 2 κατσαβίδια με πλατιά μύτη στις εσοχές και τραβήξτε με προσοχή προς τα πάνω το αντανακλαστικό.
- 2 Στερεώστε την πλαστική βάση (με τις βίδες και τα ούπατ που εσωκλείονται). **ΠΡΟΣΟΧΗ!!** Για τη διατήρηση του βαθμού IP65, τοποθετήστε τις παρεχόμενες βίδες με τις ροδέλες και τους πλαστικούς δακτύλιους, που εσωκλείονται.
- 3 Χρησιμοποιήστε οπωσδήποτε στρογγυλό καλώδιο τροφοδοσίας, με εξωτερική διάμετρο 5-10χιλ. (τύπος H05RN-F 2x1mm² ή κάποιο με τουλάχιστον όμοια μηχανικά και ηλεκτρικά χαρακτηριστικά). **ΠΡΟΣΟΧΗ!!** Το καλώδιο δεν πρέπει να είναι παραμορφωμένο (η απαίτηση αυτή είναι σημαντική για την διατήρηση του βαθμού IP65). Τοποθετήστε το πώμα και κάνετε μια τρύπα στο κέντρο χρησιμοποιώντας ένα μικρό κατσαβίδι. Περάστε το στρογγυλό καλώδιο τροφοδοσίας μέσα από το πώμα. Τοποθετήστε το δεύτερο περιλαμβανόμενο πώμα στην αχρησιμοποίητη τρύπα.
- 4 Τοποθετήστε τον σύνδεσμο της μπαταρίας στον αντίστοιχο σύνδεσμο στην πλακέτα.
- 5 Συνδέστε το καλώδιο τροφοδοσίας στην κλέμα. **N** για τον ουδέτερο και **L** για την φάση.
- 6 Τοποθετήστε τον παρεχόμενο σφικτήρα για την ασφαλή στερέωση των καλωδίων.
- 7 Επανατοποθετήστε το αντανακλαστικό με προσοχή στις οπές των ενδεικτικών.
- 8 Τοποθετήστε το κρύσταλλο (προσοχή στις οπές των ενδεικτικών) **Προσοχή!!** Πρώτα πρέπει να ασφαλισουν τα πλαστικά μάνδαλα (A) (ήχος κλικ) και μετά σφίξτε τις 2 βίδες στερέωσης B (ροπή σύσφιξης 1,2 Nm).



ΒΡΑΧΥΚΥΚΛΩΤΗΡΑΣ ΕΠΙΛΟΓΗΣ ΜΗ ΣΥΝΕΧΟΥΣ / ΣΥΝΕΧΟΥΣ ΛΕΙΤΟΥΡΓΙΑΣ.

Μπορείτε να επιλέξετε τη λειτουργία του φωτιστικού. Όταν ο βραχυκυκλωτήρας έχει τοποθετηθεί (εργοστασιακά) στη μεσαία και αριστερή ακίδα επιλέγεται η *συνεχής λειτουργία*. Όταν ο βραχυκυκλωτήρας έχει τοποθετηθεί στη μεσαία και δεξιά ακίδα επιλέγεται η *μη συνεχής λειτουργία*.





Διαδικασία Ελέγχου (test) με την κάρτα ελέγχου A-1900 (δεν εσωκλείεται). Αυτή η κάρτα είναι διαθέσιμη κατόπιν παραγγελίας. Για τον έλεγχο (test) θα πρέπει να τοποθετήσετε την κάρτα δίπλα από την πλευρά των ενδεικτικών και διαρκεί όσο η κάρτα βρίσκεται σε εκείνο το σημείο.

ΤΕΧΝΙΚΑ ΧΑΡΑΚΤΗΡΙΣΤΙΚΑ LED

	GR-1935/15L	GR-1936/15L	GR-1935/30L	GR-1936/30L
Κατασκευαστής	Olympia Electronics A.E.			
Αριθμός μοντέλου	2502159/15L		2502159/30L	
Περιοχή τάσης λειτουργίας	2,9-3,6 V DC			
Ονομαστική ισχύς	980mW		1960mW	
Συνδέσεις	Μη ανάστροφη σύνδεση μεταξύ κύριας πλακέτας και πλακέτας LED			
Θερμοκρασία (tc)	47 °C μέγιστο σε οποιοδήποτε σημείο της πλακέτας			